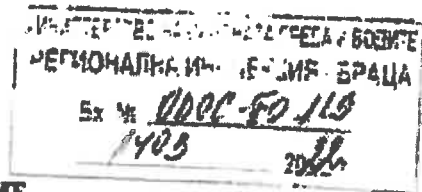


ДО
ДИРЕКТОРА НА ГИОСВ-ВРАЦА



УВЕДОМЛЕНИЕ

за инвестиционно предложение

от „СУИС ТРЕЙДИНГ СОЛИСИОН“ ООД

(име, адрес и телефон за контакт)

гр. Враца, ул. Р. кал Л. 12 № 4, в. Б, е. 3

(седалище)

Пълен пощенски адрес: Р. България, Община Враца, гр. Враца, ул. Р. кал Л. 12 № 4, в. Б, е. 3

Телефон, факс и ел. поща (e-mail): 0745 35 119

Управител или изпълнителен директор на фирмата възложител: В. ИМ СТИ ОВ
ГРС АН

Лице за контакти: арх. Митко Ангелов, тел.: 0745 308 138 е-mail: mitko_angelov@ovgs.com

УВАЖАЕМИ Г-Н/Г-ЖО ДИРЕКТОР,

Уведомяваме Ви, че „СУИС ТРЕЙДИНГ СОЛИСИОН“ ООД

има следното инвестиционно предложение: Разширяване на съществуваща дворна площадка във връзка с дейността на дружеството

Характеристики на инвестиционното предложение:

1. Резюме на предложението

Разширяване на съществуваща дворна площадка във връзка с дейността на дружеството. Не се засяга изменение на производствена или складираща дейност към този етап.

Типичен се характеризира на инвестиционното предложение, в т.ч. била е на ново инвестиционно предложение, които за разширяване или изменение на производствената дейност съгласно приложение № 1 или приложение № 2 към Закона за оценка на околната среда (ЗКО)

2. Описание на основните процеси, капацитет, също използвана площ; необходимост от други свързани с основния предмет сключвателни или поддържащи дейности, в т.ч. използване на съществуваща или необходимост от изграждане на нова техническа инфраструктура

(пътница/улници, газопровод, електропроводи и др.); предвидени изкопни работи, предлагана дълбочина на изкопите, ползване на земя:

Инвестиционното намерение се състои в разширяване на съществуващ урегулиран поземлен имот, изпитващ за нуждите на дружеството. Поради разширяването на дейността е необходимо да бъдат обявени сегашния поземлен имот п.п. 55070.6.13 и п.п. 55070.6.14 в един нов урегулиран поземлен имот, съответно УПИ с проект номер 1.11.14, кв. 6, местност Дърводелци, землище на с. Пиволче, Община Враца.

Към настоящия момент п.п. 55070.6.13 е преотраден и се ползва като урбанизирана територия с предназначение по действащ ПУП за обществено обслужване и автомобилни дейности. За п.п. 55070.6.14 във времето е изготвен ПУП за промяна предназначението на земеделската земя, като процедурата е завършена до край април 2008г. с отрязване „за автосервиз“. В следствие в законоустановеният срок в п.п. 55070.6.14 не е реализирано строителство имотът е тягосвен отново като земеделска земя.

С настоящето инвестиционно предложение се цели обединяването на двата имота, като се разшири свободната двора площ. Будещото отрязване на имота следва да се конкретизира по следния начин: „За обществено обслужване, за автосервиз, за автокъща, за трафоност“ Не се налага изграждането на нови пътни връзки, тъй като входът на п.п.55070.6.13 ще бъде използван като вход за бъдещия общ имот.

3. Връзка с други съществуващи и одобрени с устройствен или друг план дейности в обхвата на въздействието на обекта на инвестиционното предложение, необходимост от издаване на съгласувателни/разрешителни документи по реда на специален закон, орган по одобряване/разрешаване на инвестиционното предложение по реда на специален закон:

Няма

4. Местоположение:

(във всяко място, община, квартал, териториен имот, като за линейни обекти се посочват географските координати или географски координати или правоъгълни проекционни УTM координати в 35 зони в БГС 2105, собственост, близост (и) или наличие на елементи на Националната електрична мрежа (НЕМ), обекти, подлежащи на ядрена защита, и територии и наличие на обектите на културното наследство, очакван трансгранично въздействие, схеми на пъти или пътища на съществуващи пътища инфраструктури

п.п. 55070.6.13 и п.п. 55070.6.14 местност Дърводелци, по КК на с. Пиволче, Община Враца. Точните координати на издирените точки в двата имота са видни от приложените документи.

5. Природни ресурси, претърпени или изпитване по време на изпълнение на инвестиционното предложение, включително природни ресурси, които са изпитани по време на изпълнение на инвестиционното предложение.

важната й (Вил или друга мрежа) и към произвеждане или получаване на по-големи или по-малки количества, съответстващи съдържания или нечистотности (или издръжане на нови)

Имот 55070.6.13 е захранен с вода и ел. енергия, като има изграден собствен трафикост в имота. Бъдещият общ имот ще ползва същото количество вода и ел. енергия и не се нуждае от нова мощност. Не възниква нужда от използване на допълнителни ресурси към този момент.

6. Очаквани вещества, които ще бъдат емитирани от дейността, в т.ч. приоритетни или опасни, при които се осъществява или е възможен контакт с вода:

Няма

7. Очаквани общи емисии на вредни вещества във въздуха по замърсители:

Няма

8. Отпадъци, които се очаква да се генерират, и предвиждания за тяхното третиране:

- Битови не опасни отпадъци, в минимални количества, събирани в съответните съдове и извозвани до сметаше за неопасни отпадъци, както е и към този момент.

- Отпадъци от смяна на автомобилни масла в ограничени количества обработвани съгласно екологичното законодателство. Към настоящият момент не се предвиждат евентуално в перспектива от бъдеще време, при разширяване на дейността.

9. Отпадъчни води:

точични количества, и като на фирмените отпадъчни води по пътища (битови, промишлени и пр.), септични, преципитирани нивели или третирани или изчистителни стъпки съоръжения и пр., отпадъчни и изкуствени и кинетици или системи/инженерен виден обект/множествени изкуствени и пр.

Битовите води се отвеждат във водопътния изгревна яма. Не се очаква промяна на количествата битови отпадъчни води. Не се генерират промишлени отпадъчни води. Не се планира изграждането на нови канализационни системи или друг вид системи за отпадъчни води.

10. Опасни химични вещества, които се очаква да бъдат налични на площадката на предприятието/съоръжението:

... съгласно № 47 ЧДЗ ЗИМ ... предоставя информация за вид и количество на опасните вещества, които ще са налични в предприятието/съоръжението съгласно приложения № 1 към Наредбата за преквалификационни изпитания и изпитания на работещите от нея

Няма

1. Моля за ни информирате за всяко изменение, които трябва да предприемем, в ред. на глава шеста от ИОХ

Моля, на основание чл. 93, ал. 9, т. 1 ЗООС да се проведе задължителна ОВОС, без да се извършва преценка.

Моля, на основание чл. 94, ал. 1, т. 9 от ЗООС да се проведе процедура по ОВОС и/или процедурата по чл. 109, ал. 1 или 2 или по чл. 117, ал. 1 или 2 от ЗООС.

II. Друга информация (не е задължително за попълване)

Моля да бъде допуснато извършването само на ОВОС (в случаите по чл. 91, ал. 2 от ЗООС, когато за инвестиционно предложение, включено в приложение № 1 или в приложение № 2 към ЗООС, се изисква и изготвянето на самостоятелен план или програма по чл. 85, ал. 1 и 2 от ЗООС) поради следните основания (мотиви):

Промисъл:

1. Документи, доказващи обявяване на инвестиционното предложение на интернет страницата на възложителя, ако има такива, и чрез средствата за масово осведомяване или по друг подходящ начин съгласно изискванията на чл. 95, ал. 1 от ЗООС.
2. Документи, удостоверяващи по реда на специален закон, нормативен или административен акт права за инициране или кандидатстване за одобряване на инвестиционно предложение
3. Други документи по преценка на уведомятеля:
 - 3.1. допълнителна информация/документация, поясняваща инвестиционното предложение;
 - 3.2. картен материал, схема, снимков материал в подходящ мащаб.
4. Електронен носител - 1 бр.
5. Желя писмото за определяне на необходимите действия да бъде издадено в електронна форма и изпратено на посочения адрес на електронна поща.
6. Желя да получавам електронна кореспонденция във връзка с предоставяната услуга на посочения от мен адрес на електронна поща
7. Желя писмото за определяне на необходимите действия да бъде получено чрез лицензиран пощенски оператор.

Дата: 14.02.2020

Уведомятел:



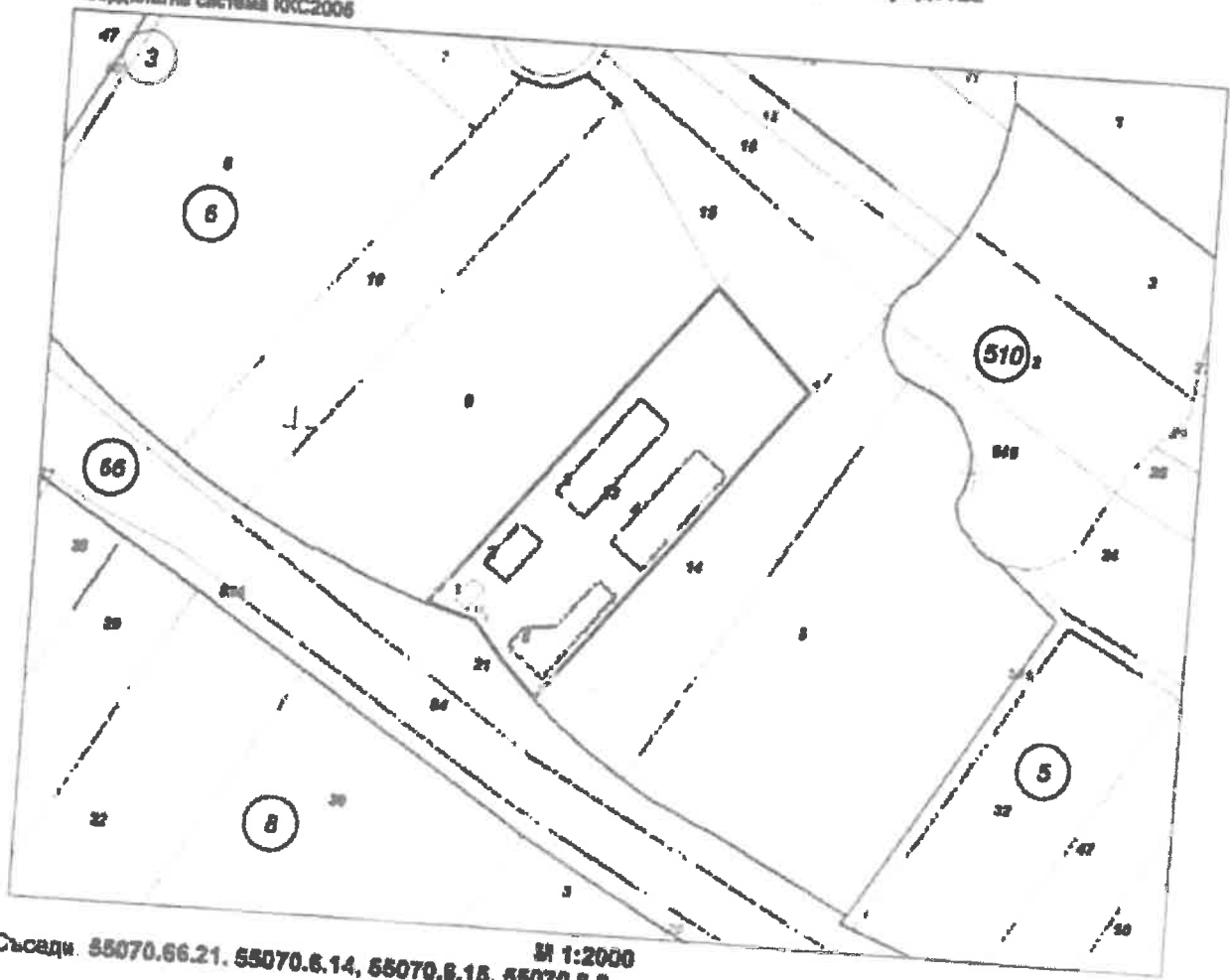
СЛУЖБА ПО ГЕОДЕЗИЯ, КАРТОГРАФИЯ И КАДАСТЪР - ГР. ВРАЦА

СПРАВКА ЗА КООРДИНАТИТЕ НА ПОДРОБНИТЕ ТОЧКИ НА ЕДИН ИМОТ

Поземлен имот с идентификатор 55070.6.13

С. Паволче, общ. Враца, обл. Враца
По кадастралната карта и кадастралните регистри, одобрени
със Заповед РД-18-951/17.04.2018 г. / 17.04.2018г. на ИЗПЪЛНИТЕЛЕН ДИРЕКТОР НА АГКК
Последно изменение на кадастралната карта и кадастралните регистри, засягащо поземления имот е от
29.08.2018 г.
Адрес на поземления имот: с. Паволче, местност ДЪРВОДЕЛЦИ
Площ: 5000 кв. м
Трайно предназначение на територията: Урбанизирана
Начин на трайно ползване: За ремонт и поддръжка на транспортни средства

Координатна система ЮКС2006



Съседн. 55070.66.21, 55070.6.14, 55070.6.15, 55070.6.9
М 1:2000

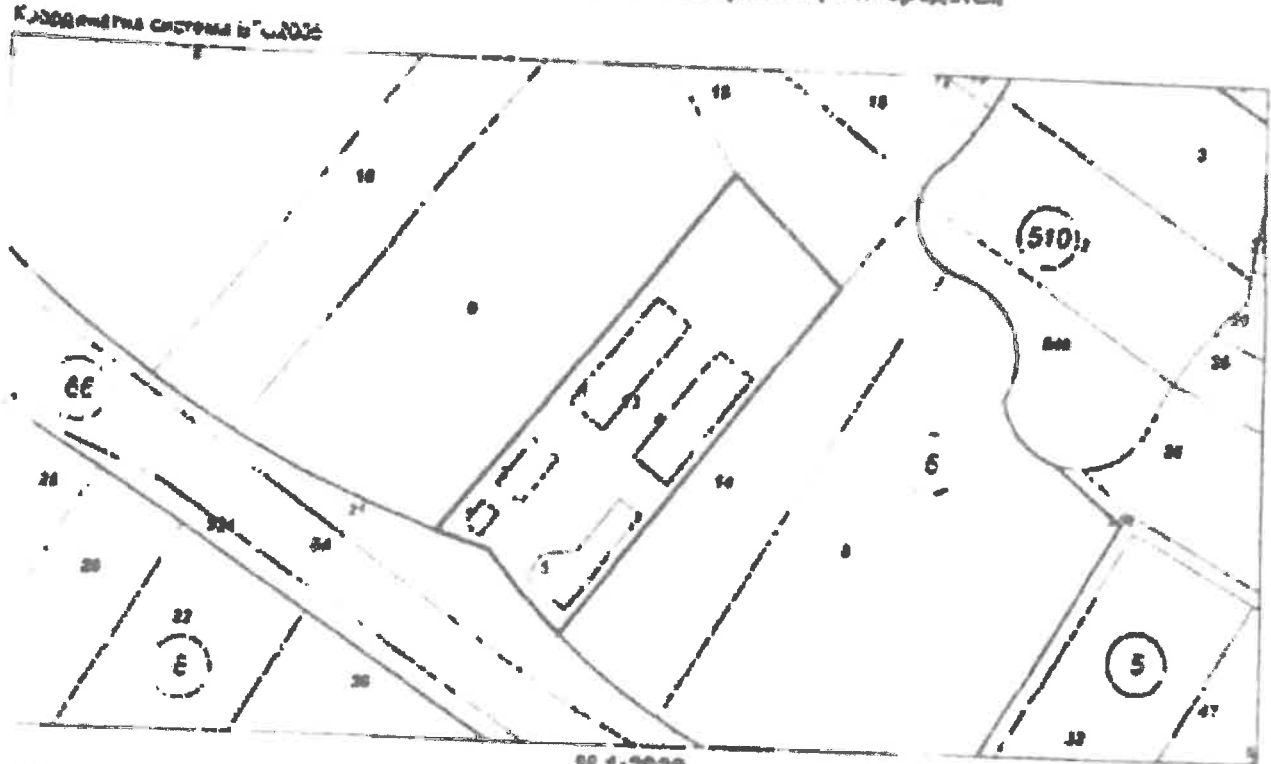
Заявка: 2043436-27 01.2022
Актуално към 27.01.2022г
Отпечатана на: 27.01.2022г. - 18.42 40

Издава: АГКК

СКИЦА НА ПОЗЕМЛЕН ИМОТ
№ 15-55581-24.01.2019 г.

Поземлен имот с идентификатор 55070.6.13

Павелче общ. Враца обл. Враца
 ИЗПЪЛНИТЕЛЕН ДИРЕКТОР НА АГСК
 Издадена заповед за изменение в КККР
 с Павличе, местност ДЪРВОДЕПЦИ
 Площ: 5000 кв.м
 Граничния знак е на територията Урбанизирани
 зони на трайно ползване За ремонт и поддръжка на транспортни средства



№ 1:2000
 в местност Павличе няма
 мост по предходен план 005013
 № 55070.66.21, 55070.6.14, 55070.6.15, 55070.6.9

Собственик
 205313225, "СУНС ТРЕЙДИНГ СОЛИСИОН" ООД
 с право на собственост
 установено от ЗЗ на ЗОБГ издадени от ЧСИ ГЕОРГИ И БОРИСОВ

Наличие на други вещни права
 няма данни

Скица № 15-55581-24.01.2019 г. издадена въз основа на
 документ с в/од № 01-21690-21.01.2019 г.

ОБЛАСТНО УПРАВЛЕНИЕ
 ПО ТЕОДЕЗИЯ И КАДАСТЪР
 ГР. ВРАЦА
 Пела Устрояска



СЛУЖБА ПО ГЕОДЕЗИЯ, КАРТОГРАФИЯ И КАДАСТЪР - ГР. ВРАЦА
3000, ПОЩЕНСКА КУТЪЯ 150, Бул. "ХРИСТО БОТЕВ" №45, ет.2/5, 082/823061, 061823,
vraca@cadastre.bg, БУЛСТАТ:130362803

СКИЦА НА ПОЗЕМЛЕН ИМОТ
№ 15-44761-18.01.2022 г.

Поземлен имот с идентификатор 55070.6.14

С. Паволче, общ. Враца, обл. Враца

По кадастралната карта и кадастралните регистри, одобрени със Заповед РД-16-851/17.04.2018 г.
на ИЗПЪЛНИТЕЛЕН ДИРЕКТОР НА АГКК

Последно изменение на кадастралната карта и кадастралните регистри, засягащо поземления имот е от
29.08.2019 г.

Адрес на поземления имот: с. Паволче, местност ДЪРВОДЕЛЦИ

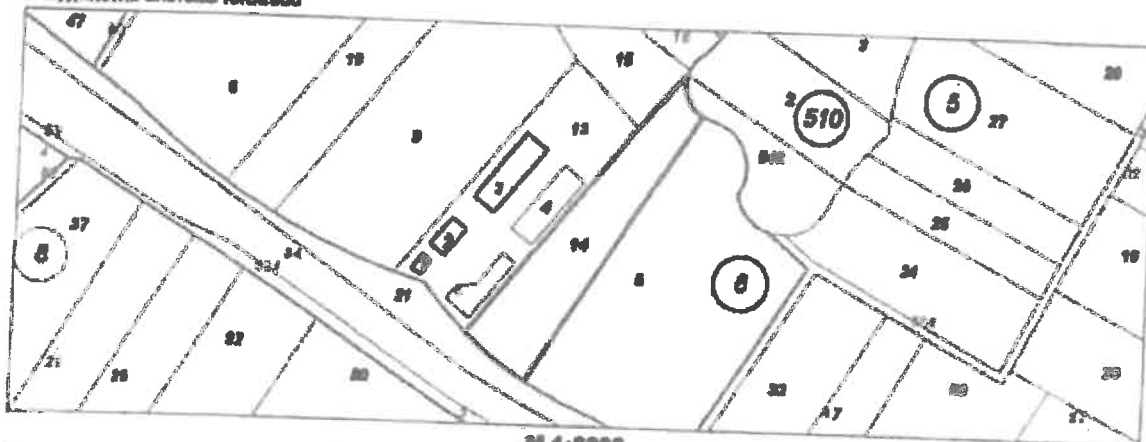
Площ: 3813 кв. м

Трайно предназначение на територията: Земеделска

Начан на трайно ползване: За ремонт и поддържане на транспортни средства

Категория на земята: Б

Координатна система ИКС2008



М 1:3000

Предшан идентификатор: няма

Номер по предходен план: 008014

Съседн: 55070.66.21, 55070.6.5, 55070.510.545, 55070.510.2, 55070.6.15, 55070.6.13

Собственици по данни от КРНИ:

1 205313225, "СУИС ТРЕЙДИНГ СОЛВИСИОН"ООД

площ 3813 кв. м от правото на собственост

Постановление № 85 том 11 рег. 4208 от 15.08.2019г., издаден от Служба по вписванията гр.Враца

Носители на други вещни права по данни от КРНИ:

няма данни

Сгради, които попадат върху имота

няма данни за сгради



Ръка Ценова

Скица № 15-44761-18.01.2022 г. издадена въз основа на
заявлени с входящ № 01-19705-17.01.2022 г.



СЛУЖБА ПО ГЕОДЕЗИЯ, КАРТОГРАФИЯ И КАДАСТЪР - ГР. ВРАЦА

СПРАВКА ЗА КООРДИНАТИТЕ НА ПОДРОБНИТЕ ТОЧКИ НА ЕДИН ИМОТ

Поземлен имот с идентификатор 86070.8.14

С. Паволче, общ. Враца, обл. Враца

По кадастралната карта и кадастралните регистри, одобрени

със Заповед РД-18-851/17.04.2018 г. / 17.04.2018г. на ИЗПЪЛНИТЕЛЕН ДИРЕКТОР НА АГКК

Последно изменение на кадастралната карта и кадастралните регистри, засягащо поземления имот е от

23.06.2019 г.

Адрес на поземления имот: с. Паволче, местност ДЪРВОДЕЛЦИ

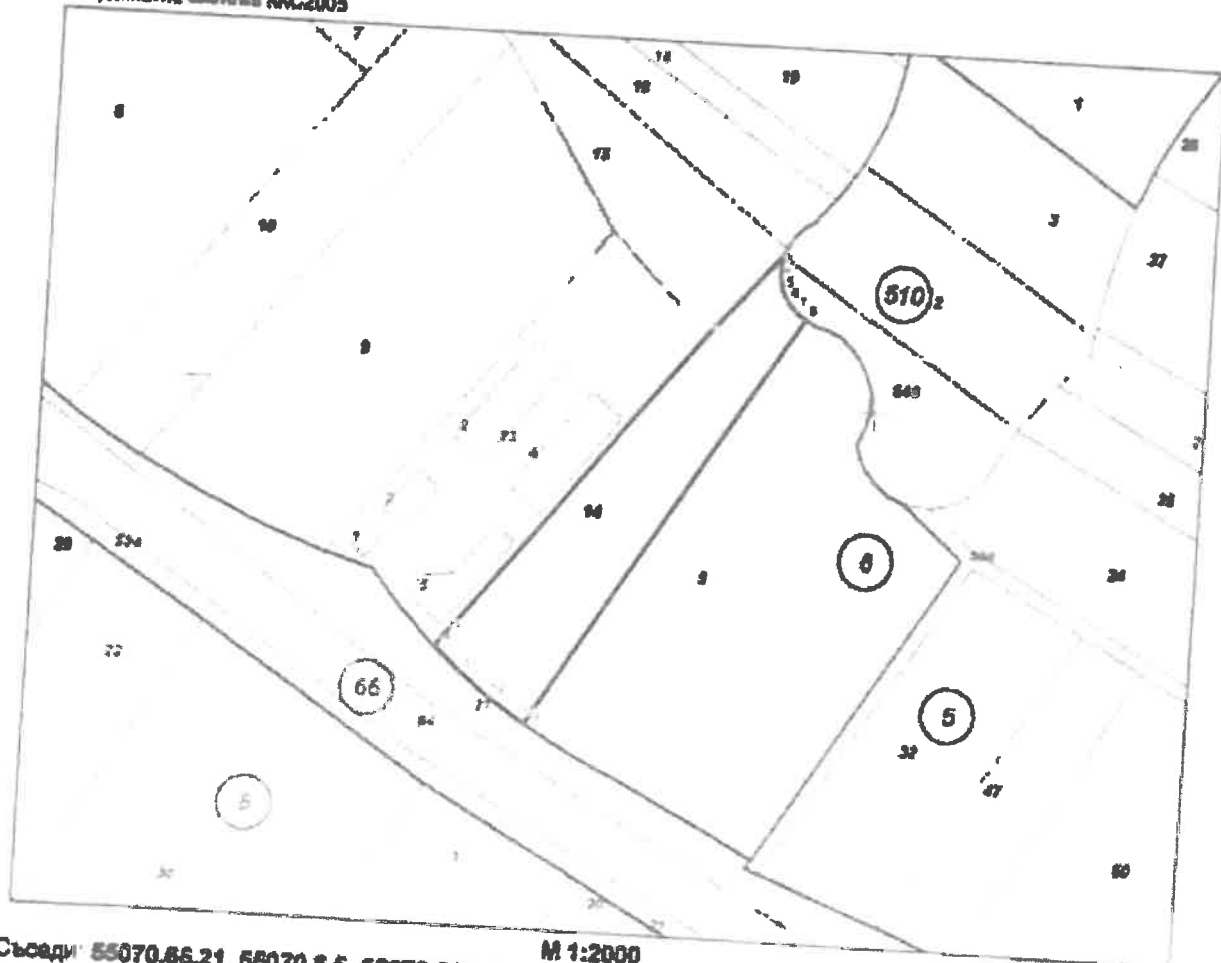
Площ: 3813 кв. м

Трайно предназначение на територията: Земеделска

Начин на трайно ползване: За ремонт и поддържане на транспортни средства

Категория на земята: Б

Координатна система ИКС2005



М 1:2000

Съседни: 55070.86.21, 56070.8.5, 55070.610.546, 55070.510.2, 56070.8.15, 55070.8.13

Заявка 2943437-27.01 2022

Актуално към 27 01 2022г.

Отпечатано на 27 01 2022г - 18 43 38

Издател: АГКК