

Информация за преценяване на необходимостта от ОВОС

I. Информация за контакт с възложителя:

1. Име, постоянен адрес, търговско наименование и седалище.

„ВЕСЛЕЦ 17“ ЕООД, със адрес и седалище на управление гр. Враца, ул. „Софроний Врачански“ №23, ет.3, ил.3 в тел. № контакт 0888 60 73 55

2. Пълен пощенски адрес.

Гр. Враца, ул. „Софроний Врачански“ №23, ет.3, ил.3

3. Телефон, факс и e-mail.

0888 60 73 55, email: info@veslec.com

4. Лице за контакти

Светлана Иванова Димитрова

II. Резюме на инвестиционното предложение:

1. Характеристики на инвестиционното предложение:

Инвестиционното предложение предвижда участие на „ВЕСЛЕЦ 17“ ЕООД по мярка „ПРЕСТРУКТУРИРАНЕ И КОНВЕРСИЯ НА ЛОЗИЯ“ чрез изграждане на автоматизирана система за капково напояване на овощни дървета. Инвестицията ще се осъществи в землищата на селскостопанските стопанства Враца в следните имоти: № 502.134, №502.135, № 502.136, № 502.179, № 502.183, № 502.222, №502.223, №502.224, №502.225, №502.226, №502.227, №502.228, №502.229, №502.88, №502.153, №502.169 с обща площ 7.2710 Ха (72.710 Дка). Чрез мярката добавяне на три нови поземлени имоти към Уведомление за инвестиционно предложение (Приложение №5 към чл.4, ал.1 от Наредба за ОВОС) от „ВЕСЛЕЦ 17“ ЕООД

Добавените поземлени имоти с кадастрални номера: № 502.88, №502.153, №502.169 са с обща площ от 3.097 Дка и се намират между поземлени имоти с кадастрални номера: №502.134, №502.135, №502.136, №502.179, №502.183, №502.222, №502.223, №502.224, №502.225, №502.226, №502.227, №502.228 и №502.229 с обща площ от 69.613 Дка

Със същия заповядан, е от изключително значение да се даде възможност за изграждане на автоматизирана система за капково напояване по мярка „ПРЕСТРУКТУРИРАНЕ И КОНВЕРСИЯ НА ЛОЗИЯ“

Реализацията на инвестиционното предложение е свързана с изграждане на автоматизирана система за капково напояване. По време на реализацията ще се изгради система за поливане на посадките като чрез системата за капково напояване се осъществява автоматизирано напояване на посадките. Това ще позволи по-лесно и по-бързо осъществяване на посадките. Дружеството има сключен договор за водоснабдяване на землищата с общинската водоснабдителна компания в гр. Враца. Това ще позволи по-лесно и по-бързо осъществяване на посадките. Чрез мярката добавяне на три нови поземлени имоти в ОВОС ще се осъществи по-лесно и по-бързо осъществяване на посадките. Чрез мярката добавяне на три нови поземлени имоти в ОВОС ще се осъществи по-лесно и по-бързо осъществяване на посадките.

всяко растение.

Няма отпадъци, които се очакват по време на доставката на материалите и изграждането на сградата на какъвто и да било етап.

По време на реализирането на инвестиционното предложение не се очаква в него да има вредни вещества във въздуха.

При реализирането на проекта и неговата експлоатация няма никакви рискове за аварии и за здравето на хората които ще бъдат ангажирани.

а) размер, съставната площ, параметри, мащабност, обем, пригодност, облик, оформлене на инвестиционното предложение в неговата цялост;

б) взаимодействие и кумулиране с други съществуващи и/или одобрени инвестиционни предложения;

в) използване на природни ресурси по време на строителството и експлоатацията на земните недра, почвите, водите и на биологичното разнообразие;

г) генериране на отпадъци - видове, количества и начини на третиране, и отпадъчни води;

д) замърсяване и вредно въздействие: дискомфорт на околната среда;

е) риск от големи аварии и/или бедствия, които са свързани с инвестиционното предложение;

ж) рисковете за човешкото здраве поради неблагоприятно въздействие върху факторите на жизнената среда по смисъла на § 1, т. 12 от допълнителните разпоредби на Закона за управление.

2. Местоположение на площта/ката, включително необходима площ за временни дейности по време на строителството

Инвестицията ще се осъществи в землището на с.Веслец, ЕКАТГГ - 1700 общ.Врша и поземлени имоти: № 502.134, № 502.135, № 502.136, № 502.179, № 502.183, № 502.222, № 502.223, № 502.224, № 502.225, № 502.226, № 502.227, № 502.228 и № 502.229 с обща площ от 27710 кв.м. Дяколкото добавяме три нови поземлени имоти към Уведомлението за инвестиционно предложение (Приложение №5 към чл.4, ал.1 от Наредба за ОВОС) от „ВЕСЛЕЦ 17“ ЕООД

Добавените поземлени имоти са с кадастрални номера: № 502.228, №502.153, №502.169 и са с обща площ от 3.097 Дка, като се намират между поземлени имоти с кадастрални номера, №502.134, №502.135, №502.136, №502.179, №502.183, №502.222, №502.223, №502.224, №502.225, №502.226, № 502.227, №502.228 и №502.229 с обща площ от 69.613 Дка

За реализиране на инвестиционното предложение не е необходима друга прилежаща територия, включително и за временни дейности свързани с изграждането

3. Описание на основните процеси (по проспектни данни), капацитет, включително на съоръженията, в които се очаква да са налични опасни вещества от приложение № 3 към ИКЖ.

Изграждане на система за капково напояване, вкл. изпълнението на следните работи: транспорт, разтоварване, разнасяне, разливане, полагане на тръби и фитинги; машинен изгон и обратно засилване; монтаж на фасонни части, водовтечни и кочанани врати; разнасяне, разливане, монтаж на капковия маркуч по опорната конструкция, водни тръби.

Системата за капково напояване съдържа следните основни компоненти:

- воден точник: Дружество с ограничена отговорност има сключен договор за водоснабдяване със „Сулмат Сил“ ЕООД, концесия мер на язовир „Сушият Скът“ в землището на с.Мраморен, общ. Враца
- филтърен възел за снабдяване капковизуващите с чиста вода;
- водопроводна мрежа - тръби, фитинги и капкови маркучи. Тръбите ще са полиетиленови и ще пренасят водата от прилежащия тръбопровод да се подава по главния тръбопровод и да се транспортира до поливатна площ в насажденията.

4. Схема на нова или промяна на съществуваща пътна инфраструктура.

Не се предвижда промяна на съществуващата пътна инфраструктура

5. Програма за дейности: водоснабдяване за стратиграф, екенплатация и фитоизолация, покриване, инсталацияване и постелване използване.

Изграждане на система за капково напояване, вкл. изпълнението на следните работи: транспорт, разтоварване, разнасяне, разливане, полагане на тръби и фитинги; машинен изгон и обратно засилване; монтаж на фасонни части, водовтечни и кочанани врати; разнасяне, разливане, монтаж на капковия маркуч по опорната конструкция, водни тръби.

Система ще бъде експлоатирана през дълъг период по време когато има нужда именно през летните месеци когато валежите са ограничени.

6. Предвидени методи за строителство.

Извършените интервенции са машинен изгон и обратно засилване

Доказателство на необходимостта от инвестиционното предложение.

Съществуващите на територията ще има изключително благоприятно влияние върху околната среда и природата. Това се проявява в многократното използване на местния сорт „Мискет“

8. План, карти и снимки, показващи границите на инвестиционното предложение, даващи информация за физическите, природните и антропогенните характеристики, както и за разположенията и близостта на елементи от Националната екологична мрежа и най-близко разположените обекти, подлежащи на държавна защита, и отстоянията до тях.

9. Съществуващо земеползване по границите на площадката или трасето на инвестиционното предложение.

Имотите наоколо са земеделски.

10. Чувствителни територии, в т.ч. чувствителни зони, уязвими зони, защитени зони, санитарно-охранителни зони около водозточниците и съоръженията за питейно-битово водоснабдяване и около водозточниците на минерални води, използвани за лечебни, профилактични, питейни и хигиенни нужди и др.; Национална екологична мрежа

В близост до обекта няма такива зони и територии.

11. Други дейности, свързани с инвестиционното предложение (например добив на строителни материали, нов водопровод, добив или пренасяне на енергия, жилищно строителство).

Не се предвиждат други дейности.

12. Необходимост от други разрешителни, свързани с инвестиционното предложение.

Няма никаква необходимост от други разрешителни.

III. Местоположение на инвестиционното предложение, което може да окаже отрицателно въздействие върху нестабилните екологични характеристики на географските райони, поради което тези характеристики трябва да се вземат под внимание, и по-конкретно:

1. съществуващо и одобreno земеползване;

2. мочурища, крайречни области, речни устия;

3. крайбрежни зони и морска околна среда;

4. планински и горски райони;

5. защитени и уязвими територии;

6. дадени елементи от Националната екологична мрежа:

- ландшафт и обекти с историческа, културна и/или археологическа стойност;

8. територии и обекти с специфичен законодателен статут или подложени на държавна защита.

IV. Тип и характеристики на потенциалното въздействие върху околната среда, като се вземат предвид вероятните значителни последици за околната среда вследствие на реализирането на инвестиционното предложение:

1. Въздействие върху населението и човешкото здраве, материалните обекти и културното наследство, въздуха, водата, почвата, земните недра, ландшафта, климата, биологичното разнообразие и неговите елементи и защитените територии.

Реализирането на проекта ще има само благоприятно въздействие както за населението така и върху природата и биологичното разнообразие

2. Въздействие върху елементи от Националната екологична мрежа, включително на разположените в близост до инвестиционното предложение.

3. Очакваните последици, произтичащи от уязвимостта на инвестиционното предложение от риск от големи аварии и/или бедствия.

Не са възможни никакви рискове от аварии и бедствия.

4. Вид и естество на въздействието (пряко, непряко, вторично, кумулативно, краткотрайно, средно- и дълготрайно, постоянно и временно, положително и отрицателно)

5. Степен и пространствен обхват на въздействието - географски район; засегнато население, населени места (наименование, вид - град, село, курортно селище, бр. на населението, което е вероятно да бъде засегнато, и др.)

6. Вероятност, интензивност, комплексност на въздействието.

7. Очакваното намаляване, продължителността, честотата и обратимостта на въздействието.

8. Комбинирането с въздействия на други съществуващи или обмислени инвестиционни предложения.

9. Възможност за съществено намаляване на въздействията

а) Пространствен характер на въздействието.

б) Мерки, които е необходимо да се включат в инвестиционното предложение свързани с изготвяне, преотърпяване, намаляване или компенсиране на въздействието (например: изготвяне на териториален план за управление върху околната среда и защитените територии)

А. Обществен интерес към инвестиционното предложение.



СЛУЖБА ПО ГЕОДЕЗИЯ, КАРТОГРАФИЯ И КАДАСТЪР - ГР. ВРАЦА

3000 ПОШЕНСКА ПУТИЯ 150 Бул. "ХРИСТО БОТЕВ" №46 ет.2/3 002/633081 611623.
ИДЕНТИФИКАТОР БУЛСТАТ 130362953

СКИЦА НА ПОЗЕМЛЕН ИМОТ № 15-276989-16.03.2022 г.

Поземлен имот с идентификатор 10789.502.169

С. Веслец общ. Враца, обл. Враца

По кадастралната карта и кадастралните регистри одобрени със Заповед РД-18-1703/17.10.2018 г.
на ИЗПЪЛНИТЕЛЕН ДИРЕКТОР НА АГКК

Последно изменение на кадастралната карта и кадастралните регистри засягащо поземления имот е от
16.03.2022 г.

Адрес на поземления имот с. Веслец, местност МАЗДРАШКИ ВРЪХ

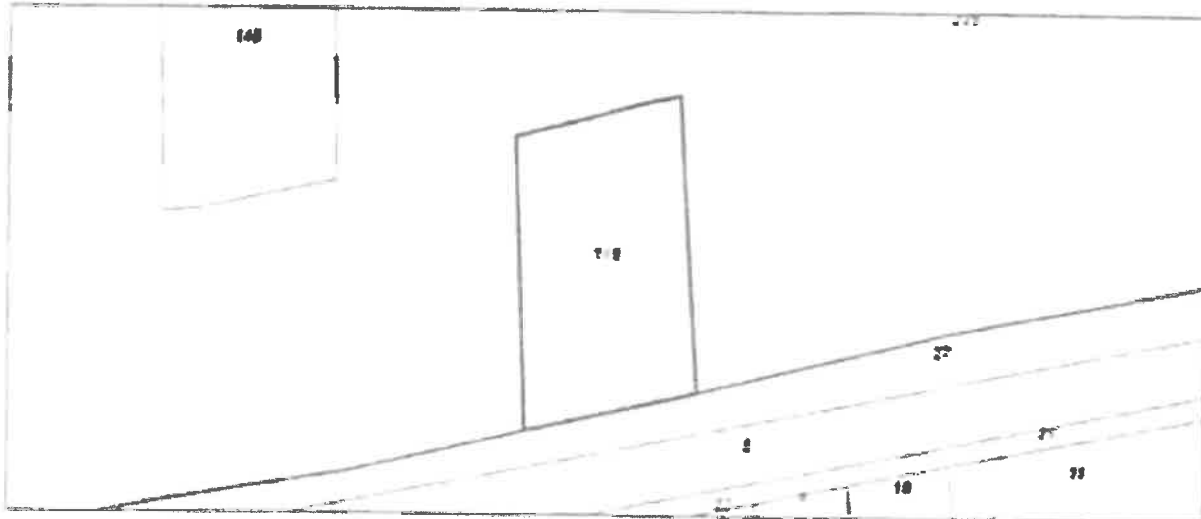
Площ: 996 кв. м

Трайно предназначение на територията: Земеделска

Начин на трайно ползване: За земеделски труд и отдих (съгласно § 4 ПЗРЗСПЗЗ)

Категория на земята: 5

Координатна система: ИКС2005



М 1:1000

Предишен идентификатор 10789.64.128

Идентификатор по предходен план 502.169

Съседни идентификатори 10789.64.27, 10789.502.226

Собственикът по данни от КРНИ

1 204702317, "ВЕСЛЕЦ 17" ЕООД

Площ 996 кв. м от правот на собственост

Идентификатор на плана № 155 том 3 рег. 1395 дело 503 от 16.03.2022 г. Издаден от Служба по вписванията
гр. Враца

Проверени данни за други лица: няма данни

Сградни данни: няма данни за сгради

Скица № 15-276989-16.03.2022 г. Издадена въз основа на
заповед № 01-143903-15.03.2022 г.

Служба по геодезия, картография и кадастр
Димитрина Роджова



СЛУЖБА ПО ГЕОДЕЗИЯ, КАРТОГРАФИЯ И КАДАСТЪР - ГР. ВРАЦА

3000 ПОЩЕНСКА КУТИЯ 150 Бул "ХРИСТО БОТЕВ" №48, ет.2/3 082-623661-661823,
vraca@cadastre.bg, БУЛСТАТ 130362903

**СКИЦА НА ПОЗЕМЛЕН ИМОТ
№ 15-276972-16.03.2022 г.**

Поземлен имот с идентификатор 10789.502.153

С. Веслец, общ. Враца, обл. Враца

По кадастралната карта и кадастралните регистри, одобрени със Заповед РД-18-1703/17.10.2018 г.
на ИЗПЪЛНИТЕЛЕН ДИРЕКТОР НА АГКК

Последно изменение на кадастралната карта и кадастралните регистри, засягащо поземления имот е от
18.08.2022 г.

Адрес на поземления имот с. Веслец, местност МАЗДРАШКИ ВРЪХ

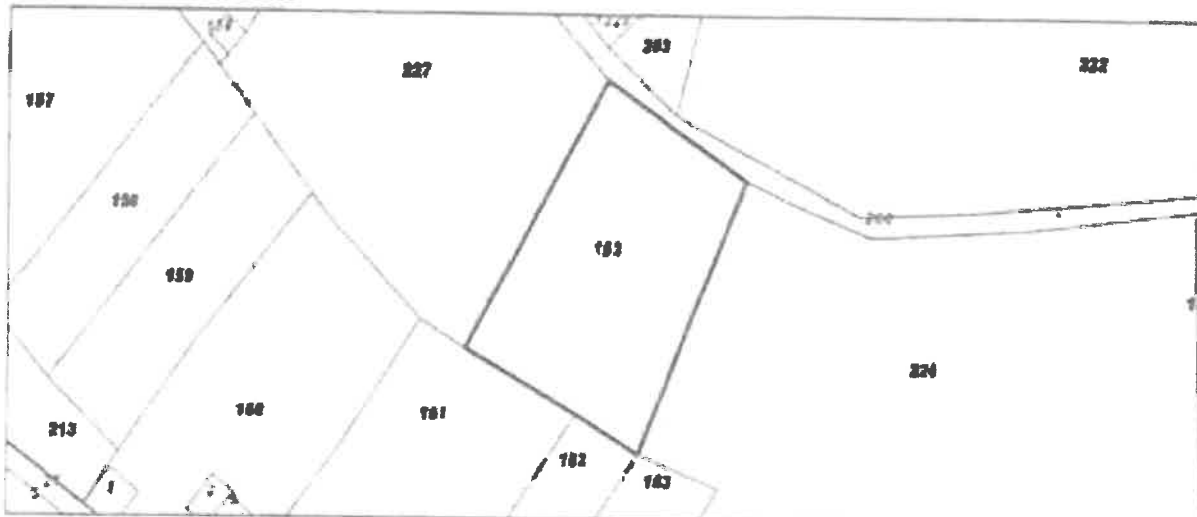
Площ: 1085 кв. м

Трайно предназначение на територията: Земеделска

Начин на трайно ползване За земеделски труд и отдих (съгласно § 4 ПЗРЗСПЗЗ)

Категория на земята 5

Координатна система ЮСГ2005



М 1:1000

Предиден идентификатор 10789.64.128

Номер по предходен план. 502.153

Съседи 10789.502.161, 10789.502.162, 10789.502.163, 10789.502.226, 10789.502.200, 10789.502.227

Собственици по данни от КРНИ

1 204792317, "ВЕСЛЕЦ 17" ЕООД

площ 1085 кв. м от правото на собственост

Нотариален акт № 140 том 3 рег 1036 дело 484 от 08.03.2022г издаден от Служба по вписванията
гр. Враца

Носители на други вещни права по данни от КРНИ
няма данни

Сгради, които попадат върху имота
няма данни за сгради

Скица № 15-276972-16.03.2022 г. издадена въз основа на
запълени с входящ № 01-143903-15.03.2022 г.





СЛУЖБА ПО ГЕОДЕЗИЯ, КАРТОГРАФИЯ И КАДАСТЪР - ГР. ВРАЦА

3000, ПОЩЕНСКА КУТИЯ 150, Бул "ХРИСТО БОТЕВ" №46, ет.2/3, 032/62399*, 661923
vtac@servis.bg БУЛСТАТ 130362903

СКИЦА НА ПОЗЕМЛЕН ИМОТ № 15-163630-16.02.2022 г.

Поземлен имот с идентификатор 10789.502.88

С. Веслец, общ. Враца, обл. Враца

По кадастралната карта и кадастралните регистри, одобрени със Заповед РД-18-1703/17.10.2018 г.
на ИЗПЪЛНИТЕЛЕН ДИРЕКТОР НА АГКК

Последно изменение на кадастралната карта и кадастралните регистри, засягащо поземления имот е от
16.02.2022 г.

Адрес на поземления имот с. Веслец, местност МАЗДРАШКИ ВРЪХ

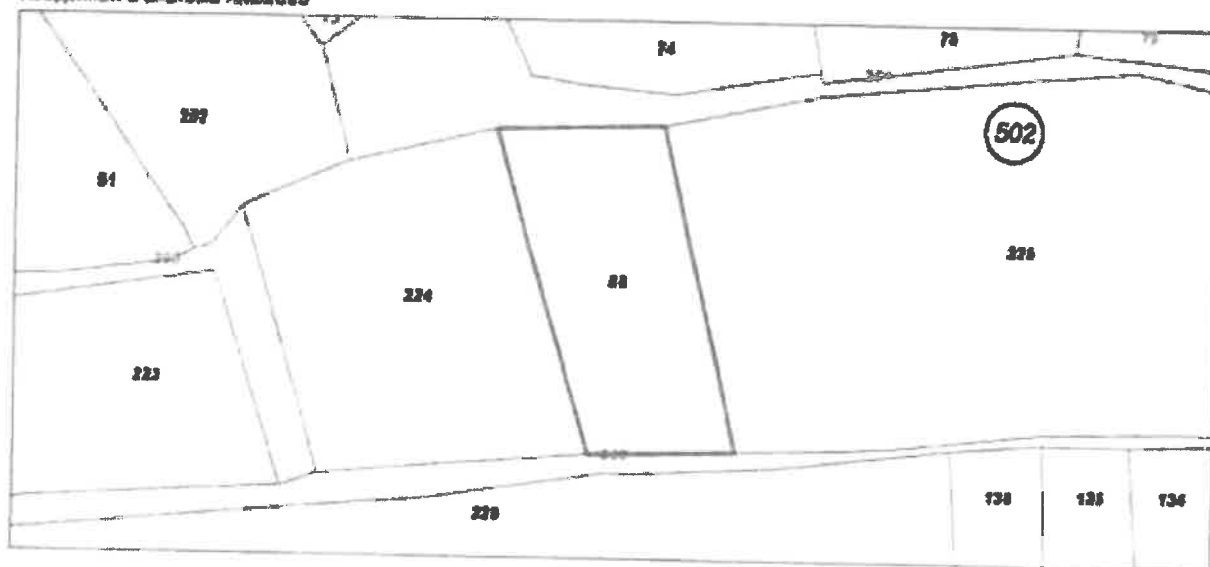
Площ, 1016 кв. м

Трайно предназначение на територията: Земеделска

Начин на трайно ползване: За земеделски труд и отдих (съгласно § 4 ПЗРЗСПЗ)

Категория на земята Б

Координатна система ИКС2005



М 1:1000

Предшвен идентификатор 10789.54.128

Номер по предходен план няма

Съседни 10789.502.200, 10789.502.224, 10789.502.225, 10789.502.201

Собственици по данни от КРНИ.

1 204762317, "ВЕСЛЕЦ 17" ЕООД

площ 1016 кв. м от правото на собственост

Нотариален акт № 52 том 8 рег 2815 дело 1375 от 03.06.2021 г., издаден от Служба по вписванията
гр. Враца

Носители на други вещни права по данни от КРНИ
няма данни

Скица № 15-163630-16.02.2022 г. издадена въз основа на
заявките с входящ № 01-80656-14.02.2022 г.

Инж. Юлиана Йошопска